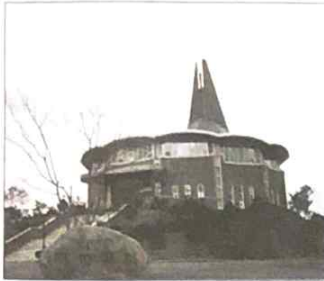


**여명재가노인복지센터는**  
 대한예수교장로회 여명교회의  
 복지기관으로서 전주시의 위탁을 받아  
 운영하는 노인복지 기관입니다.

# 여명재가노인복지센터

예수님의 재자는 서로 사랑하는 사람입니다.  
 예수님의 재자는 서로 사랑하는 사람입니다.  
 여명재가노인복지센터는 예수님의 재자가  
 되어 내가 너희를 사랑한 것 같이 너희도  
 서로 사랑하라'는 명령에 예수님의 재자로서  
 나아갑니다.

발행처: 여명재가노인복지센터 | 56002-2413 전주시 완산구 효자동 3가 579-5 | 전화: (0652)223-5673 | 팩스: 224-6896 | 발행인: 도성숙



## 센터를 소개합니다.

1988년 5월 1일 하나님의 복음 전파와 그리스도의 사랑을 실천하기 위하여 본 교회가 설립되었으며 설립 당해 연도부터 복음 전파를 위해 세계 150개국의 기도 선교사를 모집하여 기도 선교를 감당, 미자립 교회 지원 선교를 하였습니다.

또한 병원 선교단과 찬양 선교단을 조직하여 전북대학 병원 및 소규모 1차 병원을 방문하여 간병서비스 및 사회복지 시설의 봉사활동을 전개하였으며, 1991년 1월 5일부터는 노인 및 장애인, 부랑인 시설 등에서 봉사활동을 시작하였습니다. 또한 청소년들의 세계화 인식 함양 및 언어의 자유화 및 21세기의 준비된 지도자로 발돋움 시키기 위하여 1999년 8월까지 9차에 걸쳐 선교정탐(VISION TRIP)을 가졌으며, 지역 사회의 독거 노인을 방문하여 가사 서비스 및 구제할

동을 전개하였고, 1999년 3월부터는 노인 및 임종환자들을 위한 간병서비스를 시작하였습니다. 이에 본 교회는 사회복지에 대한 필요성을 인식하고 일차적으로 1999년

9월부터는 보건복지부의 승인을 받아 1차적으로 재가노인복지를 위한 센터를 설립하여 더욱 효율적인 복지 서비스를 시행하고 있습니다.

## 노인문제와 비람

### 현재 우리나라 노인들의 삶

현재 가족으로부터 방임되어 홀로 사는 노인인구는 점점 증가해 전체 노인인구중 20%가량이라는 통계가 있다. 또한 연장된 수명에 비해 경제적 능력상실로 인한 생활보호 대상자중의 노인빈곤가구가 차지하는 비율은 높다. 단적인 예로 생활보호대상노인은 전체노인의 약 17.4%인데 반하여, 전체 인구의 생활보호대상자의 비율은 4.3%에 지나지 않는다. 또한 전체 생활보호대상자중 극빈층이라고 할 수 있는 거택보호대상자 중에서 노인인구가 차지하는 비율은 약 58.3%로 노인인구의 빈곤상태가 다른 연령계층에 비해 얼마나 심각한가를 나타낸다. 이는 곧 노인들의 삶의 질이 연장된 수명을 따라가지 못한다는 말이다.

위를 저하시켰으며 이기주의, 물질만능주의를 광배시켜 효의 가치만으로 노인의 지위를 가정과 사회에서 유지할 수 없게 만들었다. 이러한 현실속에서 경제적 어려움, 만성질환등의 노인문제들이 등장하였다. 누구나 나이를 먹으면 노인이 된다. 주의를 살펴보면 외로움에 혹은 경제적 빈곤에 시달리는 노인들을 많이 만날 수 있다. 이들에게 우리가 과연 무엇을 할 수 있을까?

### 다양한 사회복지적 접근이 필요

노인문제에 대해 다양한 사회복지적 실천방안들이 요구되어진다. 노인들과 함께 사랑을 나누며 이들에게 소망과 희망을 심어주기 위해 끊임없는 관심이 필요하다. 그들과 함께 하는 삶의 실천방안들이 이 시대의 심각한 노인문제들을 해결하기 위한 하나의 작은 방법이라고 생각한다. 앞으로 개인, 가족뿐만 아니라 국가의 적극적인 개입에 의한 해결방안이 필요할 것이다.

### 현대산업 사회에서 노인 문제

현대산업사회는 전통적 노인들의 지

## 재가노인복지센터 주요사업

### 1) 대상노인방문(Visit Home)

연중2회 이상 각 동사무소 전문요원을 통해 자료를 확보하며, 타 기관의 대상자 의뢰시에 가정방문을 실시한 후 선정토록 한다.

### 2) 가정봉사원 파견사업(Home Helper Service)

무의탁 노인 가정에 가정봉사원이 파견되어 우애, 가사, 개인활동 등의 사회적 서비스를 제공함으로써 지역 사회 내에서 이웃과 더불어 편안한 노후생활을 하도록 돕는다.

### 3) 후원결연사업( Suopprt Relationship Service)

생활이 어려운 무의탁 저소득 대상노인에게 후원사업으로 도움이 되고자 무의탁 노인과 뜻을 같이한자외의 결연을 맺어 후원금 및 후원물품을 지급하도록 한다.

### 4) 상담사업( Counsel Service)

현대사회에 발생하는 다양한 노인문제에 대응하기 위해 노인생활과 관련된 정보를 수집하여 노인이나 일반에게 전화, 내방을 통하여 필요정보를 제공하고자한다.

### 5) 홍보사업( Information Service)

노인에 대한 올바른 이해를 고취시키며 본 기관 사업을 사회일원에 널리 홍보한다. 소식지발간, 일간지홍보, 주간 포스터 등의 사업으로 무의탁 노인을 대변하여 사회적 관심을 유도하고 신규결연 회원의 관계를 유지한다.

### 6) 부대사업( Incidental Service)

방문간호, 이·미용, 무료진료, 생필품지원, 아미모임, 주택보수, 식생활보호, 월동준비, 명절물품지원, 간식지원, 도시락, 배달사업, 성탄절초청 문화공연, 어버이날 효도행사, 방역사업, 각종 이벤트사업, 목욕서비스, 시설및 병원 연결사업, 후원물품 등을 전달하며 관심을 기울인다.

## 재가노인 복지사업의 필요성 **하나**

### - 인구의 노령화, 고령화 현상

우리나라의 노인인구는 1990년도를 기준으로 하여 2,195천명으로 전체인구의 5.1%가 65세이상 노인이며, 2000년에는 7.1%로 증가하며, 3,371천명이 될 전망이다. 또한 평균수명도 90년 71.6세에서 2000년대에 74.9세로, 2020년에는 78.1세에 도달하게 될 것이며 65세 노인인구는 전체인구의 13.2%로 6,899천명에 달하여 우리나라도 노령화, 고령화 사회로 전입할 것이다.

## 재가 어르신을 소개합니다.

김씨 어르신은 91세로 책장등에 사시는 거동이 불편하신 분이다. 처음 뵈었을때 곧 돌아가실 것만 같았는데, 이제는 많이 건 강해진 모습이 흐뭇하고, 할머니가 복지 센터를 필요로 하신다는 것이 느껴질때 보람을 느낀다.



# 세상을 변화시키는 자원봉사의 손길들...



▲ 아하! 봉사는 이런거구나 교육도 매우 중요합니다.



▲ 어이 처자!! 나도 할업 좀 재주~



▲ 짹 짹! 이야, 할머니 10년은 젊어 보인다.



▲ 휘~익! 짹! 나뭇잎이 다 내게로 와라



▲ 어이 시원하다



▲ 쓱쓱 쓱쓱! 닦아도 닦아도 끝이 안보이네



▲ 정성들여 준비합니다.



▲ 경화, 하나님주신선물! 천사같은 찬양소리에 감동감동!!

## 재가노인 복지사업의 필요성

### - 재가 노인의 증가 추세

우리 나라에서는 현재 99.7%의 노인이 지역사회에서 생활하고 있는 것으로 나타나고 있다. 1995년 양로시설 90개소의 입소인원은 5,144명, 요양시설 50개소의 입소인원은 2,818명으로 총시설입소인원은 7,962명, 65세 이상 노인인구의 0.3%이다.

## 자원봉사 수기

양은순

그 고독감은 그들만의 것이 아니라 바로 내 것이라는 생각이 들었고 그때야 비로소 나에게 '우리'라는 의미로 다가왔다. 나와 나라는 의미 이전에 '우리'라는 의미가 사람의 마음을 열어나 가슴 뭉클하게 하고 때마침 말을 적어주는 단비 같은 역할을 하게 하는지를 자원봉사 활동을 하면서 깨닫게 되었다.

각 사람마다 한 인생을 살아오면서 과연 어떤 이야기들을 가슴에 묻고 이제 쇠퇴해가는 노년을 맞아서 과거속에 묻혀 사는 외로운 어르신들... 경제적, 정신적, 육체적 외로움과 슬픔에 몸부림치며 손바닥만한 방한칸에서 더러는 7평 남짓한 조그만 임대아파트에서 희망도 소망도 없이 막연히 살아가는 어르신들...

그 분들에게 자원봉사를 하면서 그들의 아픔과 외로움을 조금이나마 알게되었다. 그 고독감은 그들만의 것이 아니라 바로 내 것이라는 생각이 들었고 그 때야 비로소 나에게 '우리'라는 의미로 다가왔다. 나와 나라는 의미 이전에 '우리'가 얼마나 아름다운 단어인지 많은 사람들을 보면서 알게 되었다. 매스컴에서는 뉴스라는 이름으로 싸움과 다툼과 세상의 황폐한 이야기들이 우리의 눈과 귀를 가리지만 이 일을 하면서 내가 느꼈던 것은 아직까지는 세상은 하얗고 밝다는 것이었다.

조그마한 대리점을 하시는 사장님이 본인이 판매하는 물건을 어르신들 드리라고 가져주시고 떡집, 빵집, 생선가게, 두부공장 사장님 등 그들을 위하여 함께 하려는 모습들이 너무나 고맙았다.

그들의 작은 사랑이 세상을 바라보는 나의 눈에 희망이라는 등불을 밝혀주었다. 어르신들에게 조금이라도 더 도움이 되고자 동봉서주 하면서 정성으로 섬기는 노인복지센터의 직원들의 모습과 또한 음식이 아끼워서 드시지 못하고 너무 아껴서 못 먹게 될 때까지 아끼는 어르신에게 드실 간식과 반찬거리를 갖다드리면서 아끼지 말고 꼭 드시라고 당부하는 잔잔한 마음씀씀이에서도 사랑을 느꼈다.

이렇듯 아름답고 보람찬 하루하루를 살아가려고 노력하는 많은 사람들을 만나게 해 주시고 또 그 사랑으로 나를 감화시키고 나라는 이기주의를 넘어 '우리'라는 사랑속으로 인도하신 하나님께 감사사를 드린다.



▲ 살살해! 할머니 걱정마세요 제가 간호사예요.



▲ 고마워!! 맛있는 간식이네



▲ 앵~ 옥! 파리, 바퀴벌레 한방에!!



▲ 할머니! 다 왔어요. 조심히 내리세요(병원후송서비스)

# 어르신 초청잔치 마당놀이 홍보전 및 식사

행사시작 전의 모습들...



드디어 시작이구나!!



## 제가 어르신의 글

김유정 어르신(평화동)

오랜만에 종이한장 앞에 놓고 펜을 들으니 무슨말을 써야할 지 막연하네요. 슬하에 혈육 하나없이 날마다 외롭고 쓸쓸하게 지내고 있는데, 1999년 8월

어느날 여명재가노인복지센터에서 직원 두 명이 찾아왔어요. 함께 대화를 하면서 나의 생활에 어려운 면들을 묻더군요. (외로움도, 나의 과거의 아픈

상처도, 어떤 도움이 필요한 것도...) 다음 주에 또 오겠다더니 어김없이 찾아와서 이야기 동무가 되어 주기도 하고 반찬거리며 약품, 세탁등 필요한 것들을 가져다 주기도 하구요 많이 기뻐했어요.

자원봉사자까지 소개 받았는데(유나라는 학생) 일주일에 한 두 번씩 와서 말동무가 되어주기도 해요. 복지센터의 직원이 찾아올 때면 내 손녀라도 만난 것 같아서 많이 기뻐요 나에게 무엇보다도 값진 큰 선물이에요. 감사합니다.

오랜만에 종이한장 앞에 놓고 펜을 들으니 무슨말을 써야할 지 막연하네요. 슬하에 혈육 하나없이 날마다 외롭고 쓸쓸하게 지내고 있는데, 1999년 8월 어느날 여명재가노인복지센터에서 직원 두 명이 찾아왔어요. 함께 대화를 하면서 나의 생활에 어려운 면들을 묻더군요. (외로움도, 나의 과거의 아픈 상처도, 어떤 도움이 필요한 것도...) 다음 주에 또 오겠다더니 어김없이 찾아와서 이야기 동무가 되어 주기도 하고 반찬거리며 약품, 세탁등 필요한 것들을 가져다 주기도 하구요 많이 기뻐했어요. 자원봉사자까지 소개 받았는데(유나라는 학생) 일주일에 한 두 번씩 와서 말동무가 되어주기도 해요. 복지센터의 직원이 찾아올 때면 내 손녀라도 만난 것 같아서 많이 기뻐요 나에게 무엇보다도 값진 큰 선물이에요. 감사합니다.

## 재가노인 복지사업의 필요성 셋

- 가족형태별 가족 구성의 변화

우리 나라의 가구형태별 가족 구성의 변화 추세를 보면 핵가족 형태는 1966년에는 64.7%에서 1985년에는 68.8%로 꾸준히 증가하고 있으나 직계형 가족은 1966년에는 20.6%에서 1985년에는 10.2%로 급격히 감소하고 있다. 그리고 흥미를 끄는 한 현상으로는 독신가족이 20년간에 3배 가량의 추세를 보이고 있다.

## 재가노인 복지사업의 기대효과

- 가. 가정기능이 약화된 가정에 대하여 가정조성사업의 각종 프로그램을 통해 가족기능을 강화시킨다.
- 나. 노인에 대한 존경심과 노인의 생활보장은 물론 노인의 자립적 노력에 의한 주체성 확보를 위한 각종 서비스를 실시하여 불편을 해소하고 사회참여의 기회를 유도한다.
- 다. 지역 주민들의 관심과 참여기회의 확대를 통해 지역사회의 유대관계를 강화시킨다.
- 라. 산업사회에서 노인을 모신 가정들이 겪게되는 어려움에서 해방시키며, 국가 사회 및 가정이 함께하는 노인복지 정책을 발전시킨다.

## 도시락 배달 서비스



▲ 입맛이 없어서 밥을 푹 못 먹었는데 반찬이 입에 맞아서 잘 먹었네.



▲ 가져다준 도시락은 잘 먹었어요 고마워요!!

# 사랑으로 돕는 손길들

## 여명재가노인복지사업의 활동내역



### 물품후원처

계란 - 강인농장  
김제양계장  
익산 왕궁 양계장  
수산물 - 전주E마트 수산물코너  
떡, 빵 - 전주E마트 도너츠코너

**- 어르신들 섬김**  
1999년 6월 1일부터 8월 30일까지의 기간에 재가어르신들을 방문하고 섬겨야 할 분들을 87명으로 마감되었습니다.

**- 드디어 시작**  
1999년 9월 1일에 보건복지부에서 신고필증을 인수하여 본격적인 사업에 들어 갔습니다. 직원들과 자원봉사자들의 사랑살은 발걸음들이 매우 아름답게 시작되었습니다.

**- 사랑의 추석선물**  
1999년 9월 16일~22일에 추석명절품이 전달되었습니다. 의류용사각바구니, 가루세제, 떡, 냉동식품, 계란, 생선등의 선물을 전달받은 어르신들의 한 맺힌 눈가에 눈물을 보이게 하였습니다.

**- 의료서비스 실시**  
1999년 10월부터 예수병원 간호사들과 전주 시보건소의 보건방문팀의 도움으로 의료서비스가 진행중입니다.

2주 1회씩의 의료서비스는 진료부터 시작하여 처방에 이르기까지 큰 도움을 주고 있습니다.

**- 밀반찬 서비스, 도시락, 간식등의 정성**  
외롭고 입 맛 없으신 어르신들과 거동이 불편한 어르신들에게 밀반찬, 간식, 도시락등은 매우 큰 도움이 되고 있습니다. 돕는 손길들과 함께 마음이 되어 직원들도 아침이면 어김없이 정성들여 포장하여 전달해드리고 있습니다. 반갑게 맞이해주는 어르신들의 모습이 하루 하루 조금씩 밝아져가는 모습이 되는 것을 볼 때면 분명 사람이 큰 힘을 얻을 수 있습니다.

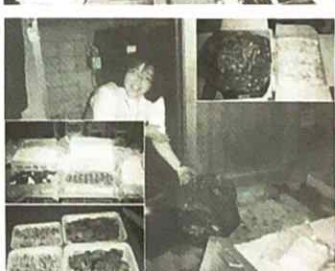
**- 자원봉사자**  
현재(2000년 4월 11일)까지 주2회 이상 활동

하고있는 자원봉사자는 45명이며 많은 분들이 가끔씩 봉사를 하고 있습니다. 어르신들에게 다가서는 봉사자들의 따뜻한 마음은 어르신들에게 삶의 활력을 가져다 주는 큰 힘이 되고 있습니다.

**- 어르신 초청공연(마당극"홍보전")**  
문화공연 문을 여는 사람들의 "홍보전"공연과 난경국악원에서 펼쳐주신 판소리와 춤은 많은 어르신들에게 즐거움을 주었습니다. 또한 음식업체분들이 상차림을 도와주셔서 풍부하고 맛깔스런 식사시간이 되기도 했습니다. 124명의 어르신들이 찾아와 주셨고 차담을 봉사해준 손길들과 많은 자원봉사자들에게 감사드립니다.

**- 설날 명절품 전달**  
2000년 1월 28일~2월 3일에는 설날 명절품이 전달되었습니다. 다용도 대바구니와 가루세제, 떡, 장조림, 생선, 비누 등을 전달해 드렸고 무엇보다도 함께하는 설날이 되어 흐뭇하다고 말씀하시는 어르신들의 모습이었습니다.

**- 지역 복지사업**  
65세 이상의 도움을 필요로 하는 분들만으로 제한하여 사업을 펼쳐다보니, 대상자격이 아님에도 센터의 도움을 원하는 분들이 접수되어지고 있습니다. 이에 대처할 수 있는 사업으로 1999년 12월 1일부터 부대사업으로 지역복지사업을 운영하고 있는 바 현재(2000년 4월, 11일)까지 15가정 40명 가족이 서비스를 받고 있습니다. 대상자는 소년소녀 가장부터 시작하여 연령에 제한을 두고 있지 않으며 장애별 구분도 두고 있지 않습니다. 도움이 필요함에는 확실하게 많은 돕는 손길들을 부탁드립니다.



### 행사후원처

낙원떡집, 동부떡집  
민속떡 방앗간, 팔복떡 방앗간  
서도한식뷔페  
옛날삼춧불 갈비뷔페  
풍년그릇마트  
효자4동 여성동호회

### 기타 서비스후원

귀빈미용실, 엄지수미용사  
지경성이용사, 목욕서비스  
밀반찬서비스

### 가정봉사원

최명순 외 44명

### 자원봉사자를 받습니다.

간병, 목욕서비스, 재활보조, 병원동행, 청소, 식사차려주기, 세탁, 말 및 해주기 등 혼자 사시는 외로운 노인, 거동이 어려워 일상생활에 지장이 있는 노인분들을 돕는 사람의 손길을 기다리고 있습니다.

### 후원자를 모집합니다.

우리 지역사회외의 무의탁 독거노인을 위한 후원사업을 실시하고 있습니다. 우리의 작은 사랑을 어려운 노인들과 함께 나누고자 하시는 분들의 많은 참여를 기다립니다.  
-현금후원 -현물후원(식품류, 가전제품 등 생활에 필요한 생필품)